



CYNULLIAD CENEDLAETHOL CYMRU

NATIONAL ASSEMBLY FOR WALES

OFFERYNNAU STATUDOL

STATUTORY INSTRUMENTS

2002 Rhif 3270 (Cy.308)

2002 No. 3270 (W.308)

**LLYWODRAETH LEOL,
CYMRU**

**LOCAL GOVERNMENT,
WALES**

**Gorchymyn Sir Gaerfyrddin a Sir
Benfro (Clynderwen,
Cilymaenllwyd a Henllanfallteg)
2002**

**The Carmarthenshire and
Pembrokeshire (Clynderwen,
Cilymaenllwyd and Henllanfallteg)
Order 2002**

NODYN ESBONIADOL

EXPLANATORY NOTE

(Nid yw'r nodyn hwn yn rhan o'r Gorchymyn)

(This note is not part of the Order)

Mae'r Gorchymyn hwn, a wnaed yn unol ag adran 58(2) o Ddeddf Llywodraeth Leol 1972 yn rhoi eu heffaith gydag addasiadau i gynigion gan Gomisiwn Ffiniau Llywodraeth Leol Cymru. Effaith y cynigion addasedig hynny ar ôl i'r Gorchymyn hwn ddod i rym yw'r canlynol:

This Order, made in accordance with section 58(2) of the Local Government Act 1972, gives effect with modifications to proposals by the Local Government Boundary Commission for Wales. The effect of those modified proposals is that on the coming into force of this Order:

- (i) trosglwyddir cymuned Clynderwen (a ddangosir â llinellau du ar fap ffiniau A y cyfeirir ato yn Erthygl 2 o'r Gorchymyn) o Sir Gaerfyrddin a bydd yn dod yn rhan o Sir Benfro;
- (ii) bydd yr ardal sy'n rhan o gymuned Cilymaenllwyd yn Sir Gaerfyrddin (gan gynnwys tir ac eiddo a elwir "Troed y Rhiw") (ac a ddangosir â llinellau du ar fap ffiniau B y cyfeirir ato yn Erthygl 2 o'r Gorchymyn) yn dod yn rhan o gymuned Clynderwen yn Sir Benfro;
- (iii) bydd yr ardal sy'n rhan o gymuned Clynderwen (ac a ddangosir â llinellau du ar fap ffiniau C y cyfeirir ato yn Erthygl 2 o'r Gorchymyn) yn dod yn rhan o Gymuned Cilymaenllwyd yn Sir Gaerfyrddin;
- (iv) bydd yr ardal sy'n rhan o gymuned Henllanfallteg yn Sir Gaerfyrddin (a ddangosir â llinellau du ar fap ffiniau Ch

- (i) the community of Clynderwen (shown hatched in black on boundary map A referred to in Article 2 of the Order) will be transferred from Carmarthenshire and become part of Pembrokeshire.
- (ii) the area which is part of the community of Cilymaenllwyd in Carmarthenshire (including land and property known as "Troed y Rhiw") (shown hatched in black on boundary map B referred to in Article 2 of the Order) will become part of the community of Clynderwen in Pembrokeshire;
- (iii) the area which is part of the community of Clynderwen (shown hatched in black on boundary map C referred to in Article 2 of the Order) will become part of the community of Cilymaenllwyd in Carmarthenshire;
- (iv) the area which is part of the community of Henllanfallteg in Carmarthenshire (shown hatched in black on boundary map D

y cyfeirir ato yn Erthygl 2 o'r Gorchymyn) yn dod yn rhan o Gymuned Clynderwen yn Sir Benfro;

- (v) bydd yr ardal sy'n rhan o gymuned Clynderwen yn Sir Gaerfyrddin yng nghyffiniau Fferm Pen-deri (a ddangosir â llinellau du ar fap ffiniau D y cyfeirir ato yn Erthygl 2 o'r Gorchymyn) ac nad yw'n cynnwys unrhyw anheddau yn dod yn rhan o gymuned Henllanfallteg yn Sir Benfro fel y bydd y ffin yn yr ardal honno yn dilyn canol Afon Daulan.

Mae printiau o'r mapiau ffiniau wedi'u hadneuo a gellir eu harchwilio yn ystod oriau swyddfa arferol yn swyddfydd Cyngor Sir Gaerfyrddin yn Neuadd y Sir, Caerfyrddin, swyddfydd Cyngor Sir Penfro yn Neuadd y Sir, Hwlfordd a swyddfydd Cynulliad Cenedlaethol Cymru ym Mharc Cathays, Caerdydd (Yr Is-adran Moderneiddio Llywodraeth Leol).

Mae Rheoliadau Newidiadau i Ardaloedd Llywodraeth Leol 1976 (fel y'u diwygiwyd) y cyfeirir atynt yn Erthygl 2 o'r Gorchymyn hwn yn cynnwys darpariaethau cysylltiedig, canlyniadol, trosiannol, ac atodol ynghylch effaith gorchymynion megis y gorchymyn hwn a'u gweithredu.

referred to in Article 2 of the Order) will become part of the community of Clynderwen in Pembrokeshire.

- (v) the area which is part of the community of Clynderwen in Carmarthenshire in the vicinity of Pen-deri Farm (shown hatched in black on boundary map E referred to in Article 2 of the Order) and which does not include any dwellings will become part of the community of Henllanfallteg in Pembrokeshire so that the boundary in that area will follow the centre of the Afon Daulan.

Prints of the boundary maps are deposited and may be inspected during normal office hours at the offices of Carmarthenshire County Council at County Hall, Carmarthen, Pembrokeshire County Council at County Hall, Haverfordwest and at the offices of the National Assembly for Wales at Cathays Park, Cardiff (Local Government Modernisation Division).

The Local Government Area Changes Regulations 1976 (as amended) referred to in Article 2 of this Order contain incidental, consequential, transitional and supplementary provisions about the effect and implementation of orders such as this.

2002 Rhif 3270 (Cy.308)

**LLYWODRAETH LEOL,
CYMRU**

**Gorchymyn Sir Gaerfyrddin a Sir
Benfro (Clynderwen,
Cilymaenllwyd a Henllanfallteg)
2002**

Wedi'i wneud

6 Rhagfyr 2002

Yn dod i rym yn unol ag

Erthygl 1(2)

Mae Comisiwn Ffiniau Llywodraeth Leol Cymru wedi cyflwyno adroddiad dyddiedig Rhagfyr 2001 i Gynulliad Cenedlaethol Cymru yn unol ag adran 54(1) a 58(1) o Deddf Llywodraeth Leol 1972(a) ar ei adolygiad ar y rhan o'r ffin rhwng Siroedd Caerfyrddin a Phenfro yn ardal cymunedau Clynderwen a Gorllewin Llandysilio ynghyd â'r cynigion y mae wedi eu llunio amdani;

a chan fod Cynulliad Cenedlaethol Cymru wedi penderfynu rhoi eu heffaith i'r cynigion hyn gydag addasiadau ac effaith yr addasiadau yw cynnwys trosglwyddo'r tir a'r eiddo a elwir "Troed y Rhiw";

a bod mwy na chwe wythnos wedi mynd heibio ers i'r cynigion hynny gael eu gwneud;

yn awr mae Cynulliad Cenedlaethol Cymru, drwy arfer y pwerau a roddwyd i'r Ysgrifennydd Gwladol gan adran 58(2) o Ddeddf Llywodraeth Leol 1972 ac a freiniwyd yng Nghynulliad Cenedlaethol Cymru i'r graddau y maent yn arferadwy yng Nghymru(b) drwy hyn yn gwneud y Gorchymyn canlynol:-

Enwi a chychwyn

1.-(1) Enw'r Gorchymyn hwn yw Gorchymyn Sir Gaerfyrddin a Sir Benfro (Clynderwen, Cilymaenllwyd a Henllanfallteg) 2002.

(2) Daw'r Gorchymyn hwn i rym ar 1 Ebrill 2003 sef y diwrnod penodedig at ddibenion y Rheoliadau hyn, ac eithrio'r ffaith y bydd y Gorchymyn hwn at

(a) 1972 (p.70).

(b) *Gweler* Gorchymyn Cynulliad Cenedlaethol Cymru (Trosglwyddo Swyddogaethau) 1999 (O.S. 1999/672).

2002 No. 3270 (W.308)

**LOCAL GOVERNMENT,
WALES**

**The Carmarthenshire and
Pembrokeshire (Clynderwen,
Cilymaenllwyd and Henllanfallteg)
Order 2002**

Made

6th December 2002

Coming into force in accordance with

Article 1(2)

The Local Government Boundary Commission for Wales has submitted to the National Assembly for Wales in accordance with sections 54(1) and 58(1) of the Local Government Act 1972(a) a report dated December 2001 on its review of part of the boundary between the Counties of Carmarthenshire and Pembrokeshire in the area of the communities of Clynderwen and Llandissilio West together with the proposals they have formulated thereon;

and the National Assembly for Wales having decided to give effect to these proposals with modifications the effect of the modifications being to include the transfer of the land and property known as "Troed y Rhiw";

and more than six weeks having elapsed since those proposals were made;

now the National Assembly for Wales, in exercise of the powers given to the Secretary of State by section 58(2) of the Local Government Act 1972 which are vested in the National Assembly for Wales so far as exercisable in Wales(b) makes the following Order:-

Name and commencement

1.-(1) This Order is called the Carmarthenshire and Pembrokeshire (Clynderwen, Cilymaenllwyd and Henllanfallteg) Order 2002.

(2) This Order shall come into force on 1 April 2003 which is the appointed day for the purposes of the Regulations, except that for the purpose of all

(a) 1972 (c.70).

(b) *See* National Assembly for Wales (Transfer of Functions) Order 1999 (S.I. 1999/672).

ddibenion pob achos rhagarweiniol neu achos sy'n ymwneud ag etholiad sydd i'w gynnal ar neu ar ôl y dyddiad hwnnw yn dod i rym drannoeth y diwrnod y caiff ei wneud.

Dehongli

2. Yn y Gorchymyn hwn -

ystyr "map ffiniau A" ("*boundary map A*") yw'r map a gafodd ei baratoi gan Gynulliad Cenedlaethol Cymru a'i farcio "Map A Gorchymyn Sir Gaerfyrddin a Sir Benfro (Clynderwen, Cilymaenllwyd a Henllanfallteg) 2002" ac a adneuwyd yn unol â Rheoliad 5 o'r Rheoliadau;

ystyr "map ffiniau B" ("*boundary map B*") yw'r map a gafodd ei baratoi gan Gynulliad Cenedlaethol Cymru a'i farcio "Map B Gorchymyn Sir Gaerfyrddin a Sir Benfro (Clynderwen, Cilymaenllwyd a Henllanfallteg) 2002" ac a adneuwyd yn unol â Rheoliad 5 o'r Rheoliadau;

ystyr "map ffiniau C" ("*boundary map C*") yw'r map a gafodd ei baratoi gan Gynulliad Cenedlaethol Cymru a'i farcio "Map C Gorchymyn Sir Gaerfyrddin a Sir Benfro (Clynderwen, Cilymaenllwyd a Henllanfallteg) 2002" ac a adneuwyd yn unol â Rheoliad 5 o'r Rheoliadau;

ystyr "map ffiniau Ch" ("*boundary map D*") yw'r map a gafodd ei baratoi gan Gynulliad Cenedlaethol Cymru a'i farcio "Map Ch Gorchymyn Sir Gaerfyrddin a Sir Benfro (Clynderwen, Cilymaenllwyd a Henllanfallteg) 2002" ac a adneuwyd yn unol â Rheoliad 5 o'r Rheoliadau;

ystyr "map ffiniau D" ("*boundary map E*") yw'r map a gafodd ei baratoi gan Gynulliad Cenedlaethol Cymru a'i farcio "Map D Gorchymyn Sir Gaerfyrddin a Sir Benfro (Clynderwen, Cilymaenllwyd a Henllanfallteg) 2002" ac a adneuwyd yn unol â Rheoliad 5 o'r Rheoliadau;

ystyr "y Rheoliadau" ("*the Regulations*") yw Rheoliadau Newidiadau i Ardaloedd Llywodraeth Leol 1976 (fel y'i diwygiwyd)(a);

ystyr "Sir Benfro" ("*Pembrokeshire*") yw Sir Benfro;

ystyr "Sir Gaerfyrddin" ("*Carmarthenshire*") yw Sir Gaerfyrddin.

proceedings preliminary or relating to an election to be held on or after that date this Order shall come into force on the day after that on which it is made.

Interpretation

2. In this Order -

"boundary map A" ("*map ffiniau A*") means the map prepared by the National Assembly for Wales and marked "Map A of the Carmarthenshire and Pembrokeshire (Clynderwen, Cilymaenllwyd and Henllanfallteg) Order 2002" and deposited in accordance with Regulation 5 of the Regulations;

"boundary map B" ("*map ffiniau B*") means the map prepared by the National Assembly for Wales and marked "Map B of the Carmarthenshire and Pembrokeshire (Clynderwen, Cilymaenllwyd and Henllanfallteg) Order 2002" and deposited in accordance with Regulation 5 of the Regulations;

"boundary map C" ("*map ffiniau C*") means the map prepared by the National Assembly for Wales and marked "Map C of the Carmarthenshire and Pembrokeshire (Clynderwen, Cilymaenllwyd and Henllanfallteg) Order 2002" and deposited in accordance with Regulation 5 of the Regulations;

"boundary map D" ("*map ffiniau CH*") means the map prepared by the National Assembly for Wales and marked "Map D of the Carmarthenshire and Pembrokeshire (Clynderwen, Cilymaenllwyd and Henllanfallteg) Order 2002" and deposited in accordance with Regulation 5 of the Regulations;

"boundary map E" ("*map ffiniau D*") means the map prepared by the National Assembly for Wales and marked "Map E of the Carmarthenshire and Pembrokeshire (Clynderwen, Cilymaenllwyd and Henllanfallteg) Order 2002" and deposited in accordance with Regulation 5 of the Regulations;

"the Regulations" ("*y Rheoliadau*") means the Local Government Area Changes Regulations 1976 (as amended)(a);

"Carmarthenshire" ("*Sir Gaerfyrddin*") means the County of Carmarthenshire;

"Pembrokeshire" ("*Sir Benfro*") means the County of Pembrokeshire.

(a) O.S. 1976/246, fel y'i diwygiwyd gan Reoliadau Newidiadau i Ardaloedd Llywodraeth Leol (Diwygio) 1978 (O.S. 1978/1247).

(a) S.I. 1976/246 as amended by the Local Government Area Changes (Amendment) Regulations 1978 (S.I. 1978/1247).

Newidiadau i Ardaloedd Cymunedau

3.-(1) Mae cymuned Clynderwen a ddangosir â llinellau du ar fap ffiniau A yn cael ei gwahanu oddi wrth Sir Gaerfyrddin a bydd yn dod yn rhan o Sir Benfro.

(2) Mae'r rhan o gymuned Cilymaenllwyd yn Sir Gaerfyrddin a ddangosir â llinellau du ar fap ffiniau B yn cael ei gwahanu oddi wrth y gymuned honno ac yn ffurfio rhan o gymuned Clynderwen yn Sir Benfro;

(3) Mae'r rhan o gymuned Clynderwen a ddangosir â llinellau du ar fap ffiniau C yn cael ei gwahanu oddi wrth y gymuned honno ac yn ffurfio rhan o gymuned Cilymaenllwyd yn Sir Gaerfyrddin.

(4) Mae'r rhan o gymuned Henllanfallteg yn Sir Gaerfyrddin a ddangosir â llinellau du ar fap ffiniau Ch yn cael ei gwahanu oddi wrth y gymuned honno ac yn ffurfio rhan o gymuned Clynderwen.

(5) Mae'r rhan o gymuned Clynderwen yn Sir Benfro a ddangosir â llinellau du ar fap ffiniau D yn cael ei gwahanu oddi wrth y gymuned honno ac yn ffurfio rhan o gymuned Henllanfallteg yn Sir Gaerfyrddin.

Llofnodwyd ar ran Cynulliad Cenedlaethol Cymru

6 Rhagfyr 2002

Y Gweinidog dros Gyllid, Llywodraeth Leol a Chymunedau

Changes in Community Areas

3.-(1) The community of Clynderwen shown hatched in black on boundary map A is separated from Carmarthenshire and becomes part of Pembrokeshire;

(2) The part of the community of Cilymaenllwyd in Carmarthenshire shown hatched in black on boundary map B is separated from that community and forms part of the community of Clynderwen in Pembrokeshire;

(3) The part of the community of Clynderwen shown hatched in black on boundary map C is separated from that community and forms part of the community of Cilymaenllwyd in Carmarthenshire;

(4) The part of the community of Henllanfallteg in Carmarthenshire shown hatched in black on boundary map D is separated from that community and forms part of the community of Clynderwen.

(5) The part of the community of Clynderwen in Pembrokeshire shown hatched in black on boundary map E is separated from that community and forms part of the community of Henllanfallteg in Carmarthenshire.

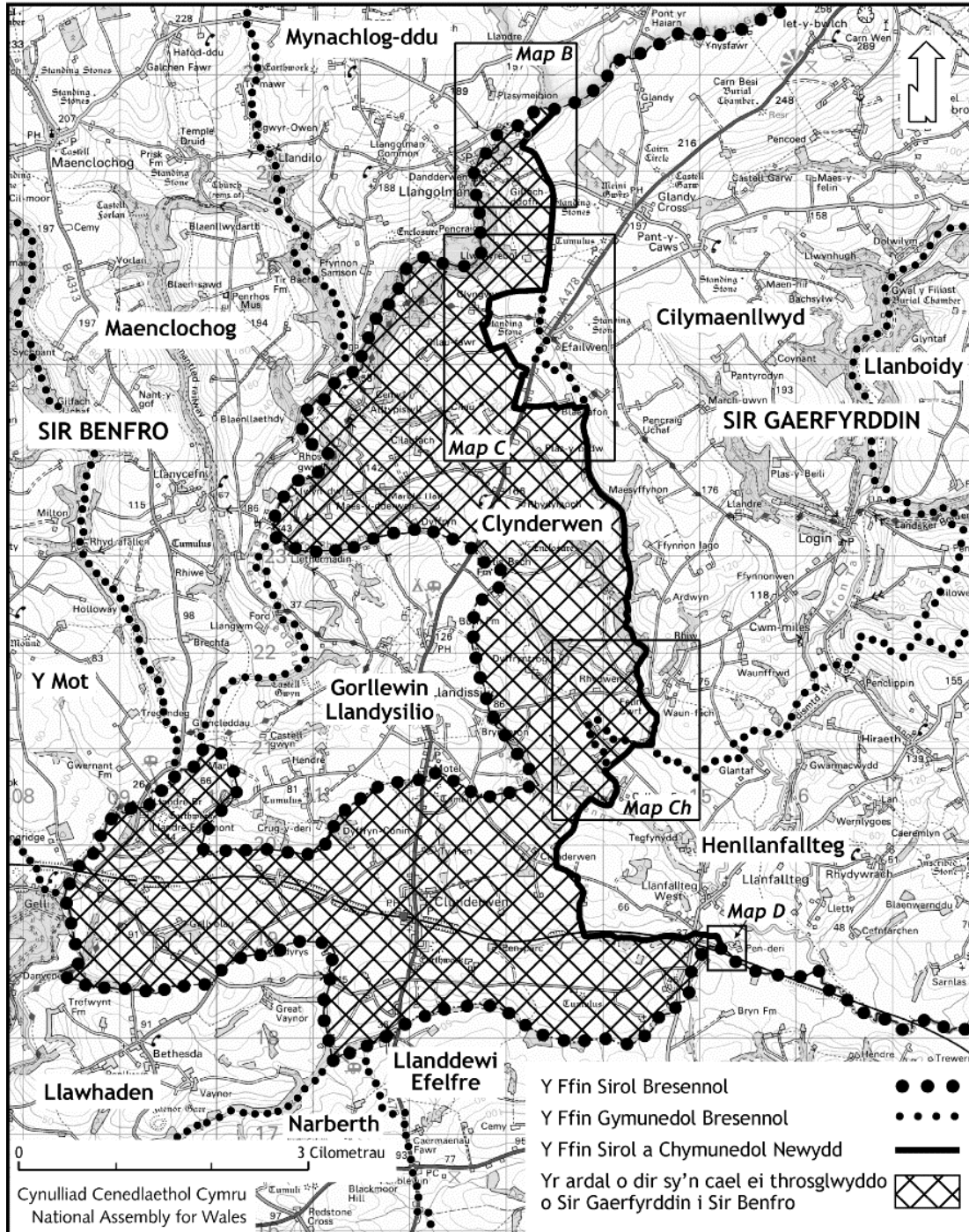
Signed on behalf of the National Assembly for Wales

6th December 2002

E.Hart

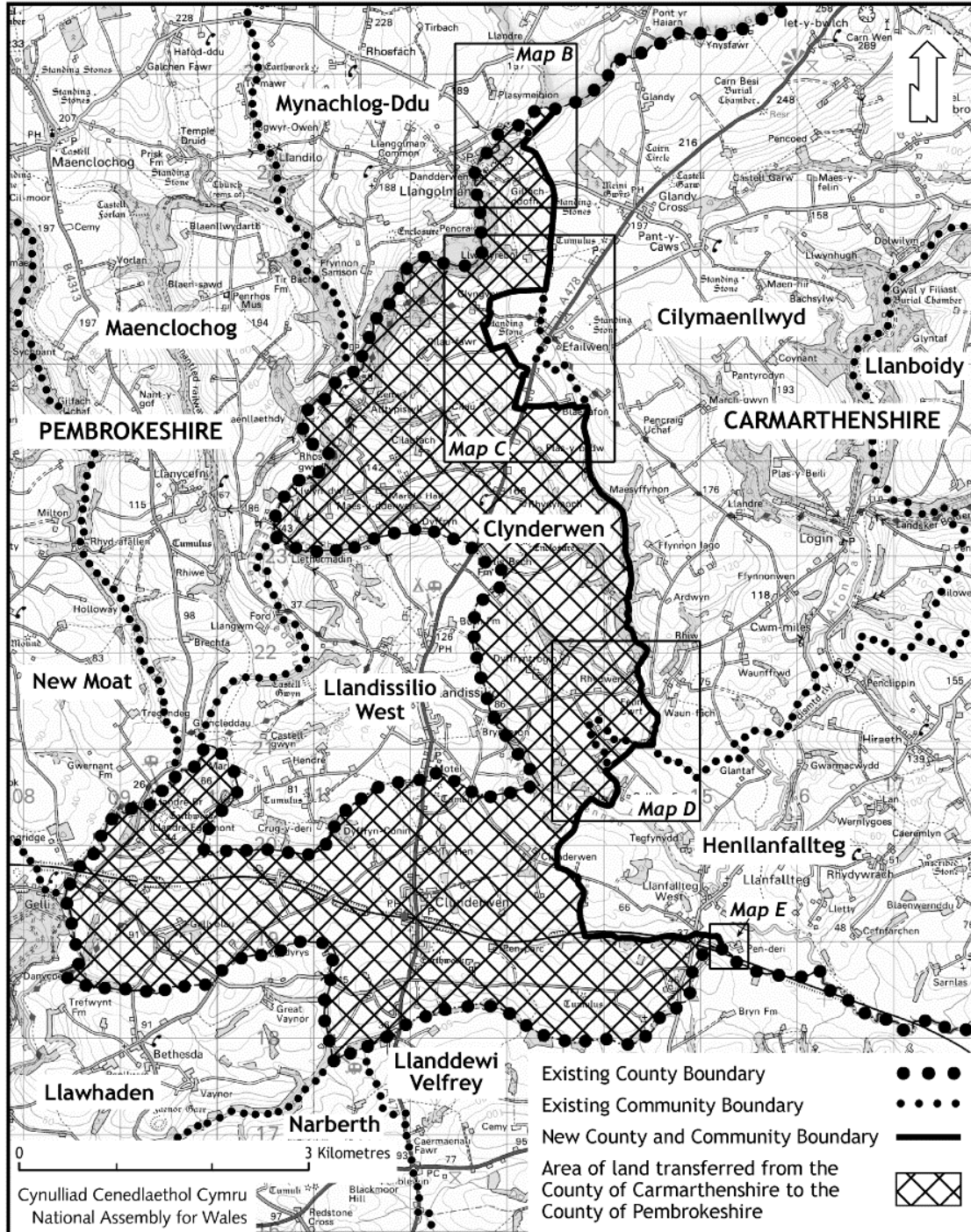
Minister for Finance, Local Government and Communities

Map A Gorchymyn Sir Gaerfyrddin a Sir Benfro (Clynderwen, Cilymaenllwyd a Henllanfallteg) 2002



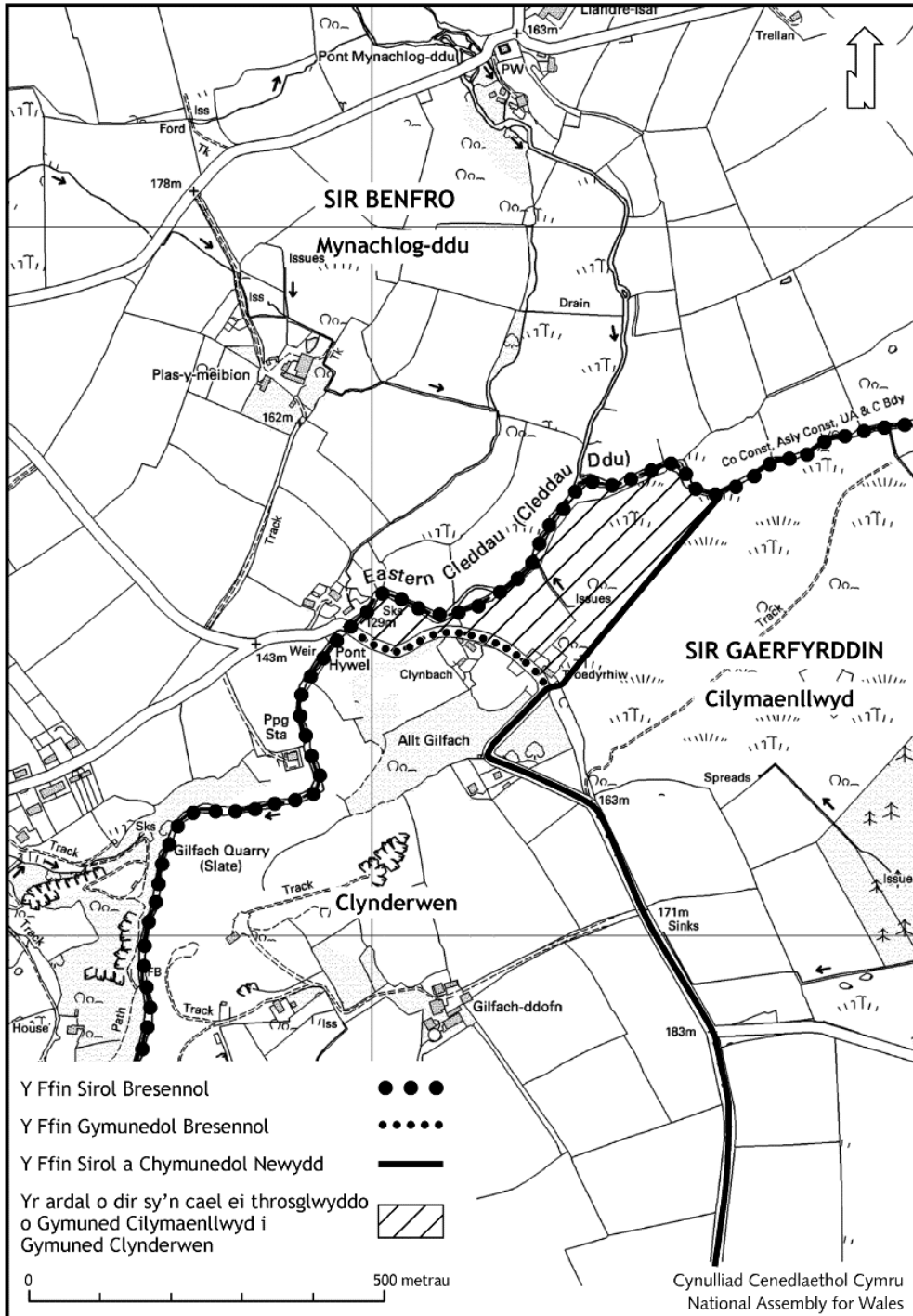
CartoGraffeg, Cynulliad Cenedlaethol Cymru
 Seilir y map hwn ar fap Arolwg Ordnans gan Gynulliad Cenedlaethol Cymru gyda chaniatâd yr Arolwg Ordnans ar ran Rheolwr Llyfrfa Ei Mawrhydi, © Hawlfraint y Goron. Cedwir pob hawl. Byddai ei atgynhyrchu heb ganiatâd yn torri'r hawlfraint a gallai arwain at eich erlyn neu ddwyn achos sifil yn eich erbyn. Rhif trwydded GD 272221

Map A of the Carmarthenshire and Pembrokeshire (Clynderwen, Cilymaenllwyd and Henllanfallteg) Order 2002



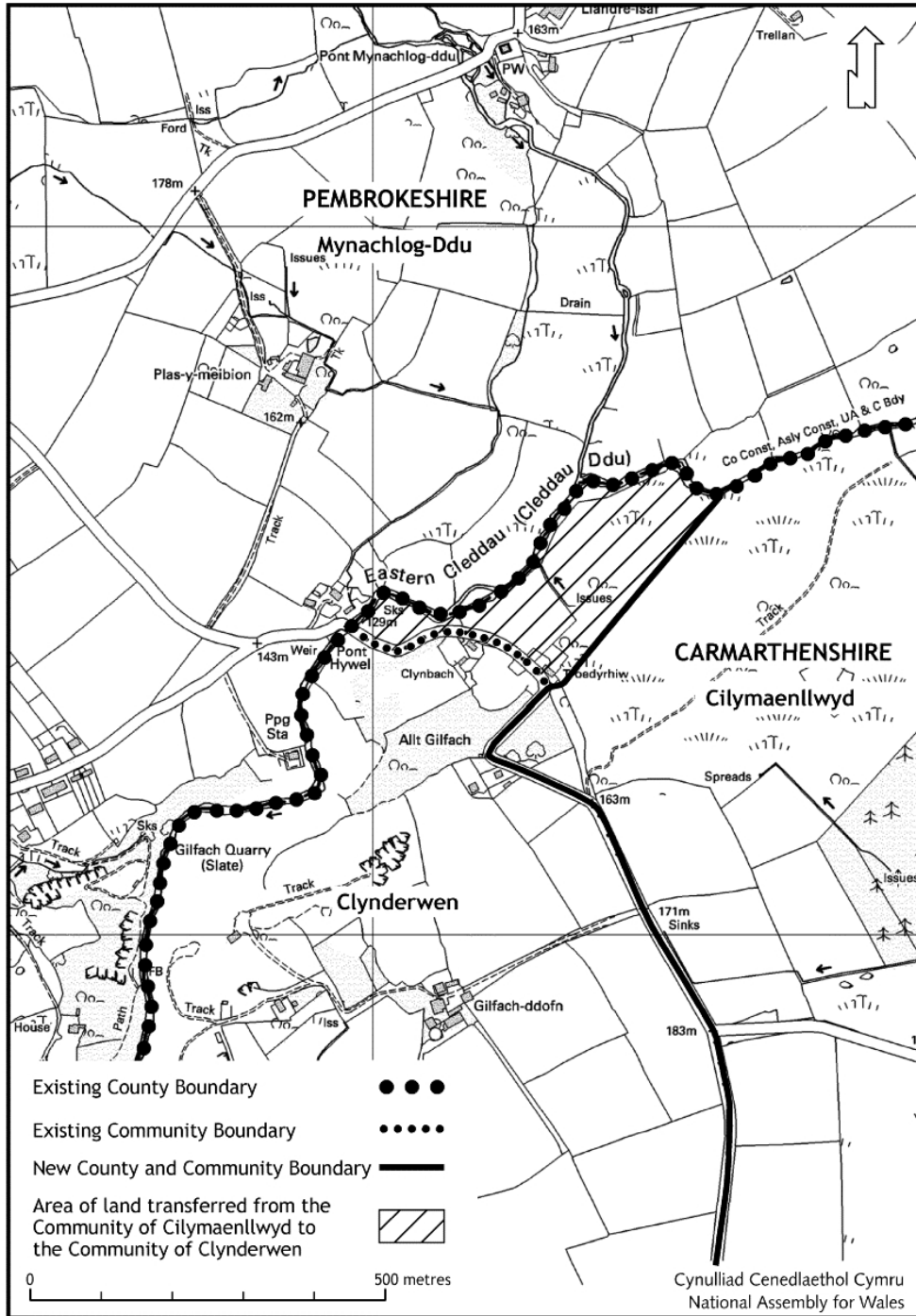
CartoGraphics, National Assembly for Wales
 This map is reproduced from the Ordnance Survey map by the National Assembly for Wales with the permission of The Controller of Her Majesty's Stationery Office. © Crown copyright. All rights reserved. Unauthorised reproduction infringes Crown copyright and may lead to prosecution or civil proceedings. Licence Number: GD 272221

Map B Gorchymyn Sir Gaerfyrddin a Sir Benfro (Clynderwen, Cilymaenllwyd a Henllanfallteg) 2002



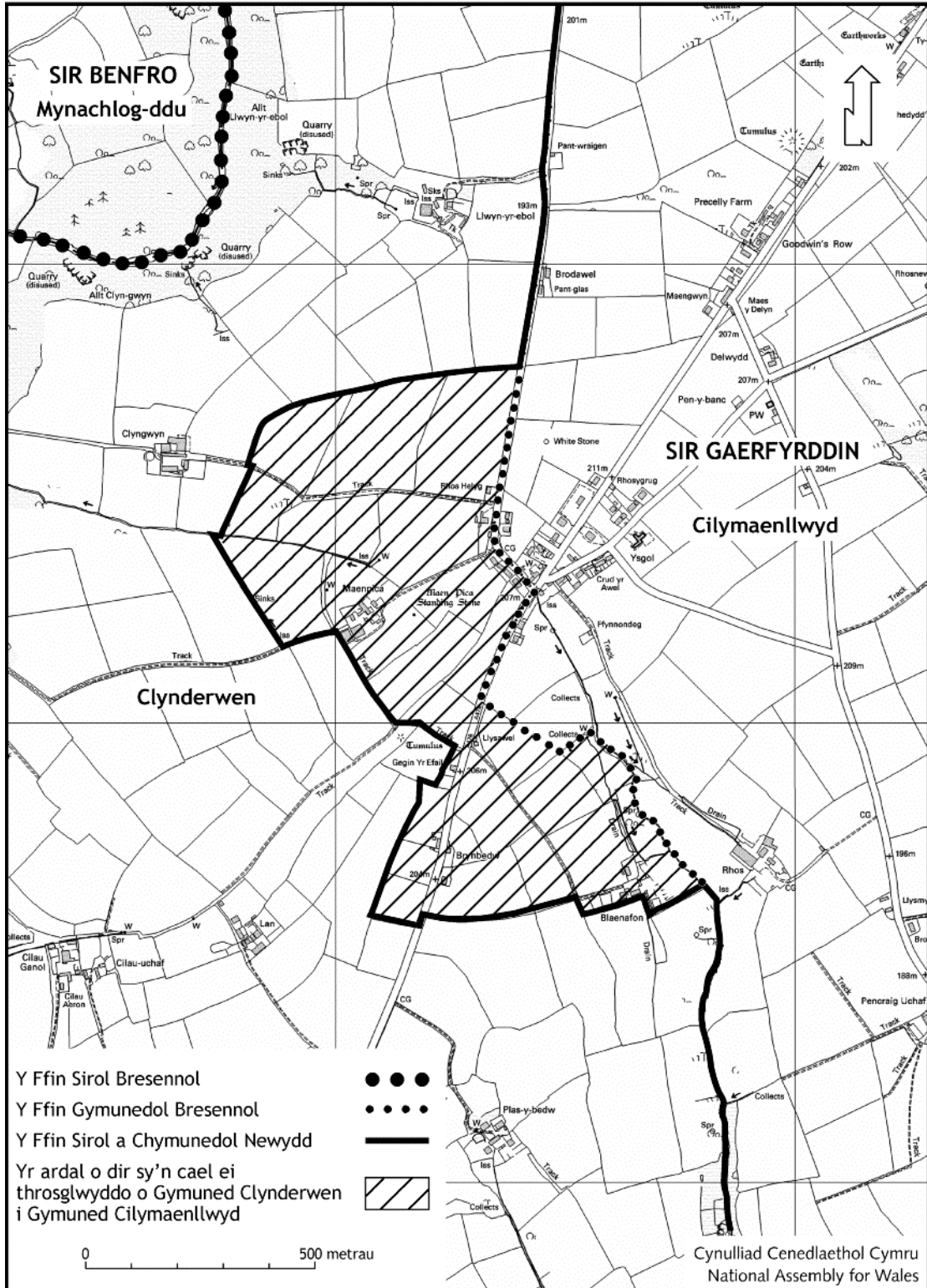
CartoGraffeg, Cynulliad Cenedlaethol Cymru
 Seilir y map hwn ar fap Arolwg Ordnans gan Gynulliad Cenedlaethol Cymru gyda chaniatâd yr Arolwg Ordnans ar ran Rheolwr Llyfrfa Ei Mawrhydi, © Hawlfraint y Goron. Cedwir pob hawl. Byddai ei atgynhyrchu heb ganiatâd yn torri'r hawlfraint a gallai arwain at eich erlyn neu ddwyn achos sifil yn eich erbyn. Rhif trwydded GD 272221

**Map B of the Carmarthenshire and Pembrokeshire
(Clynderwen, Cilymaenllwyd and Henllanfallteg) Order 2002**



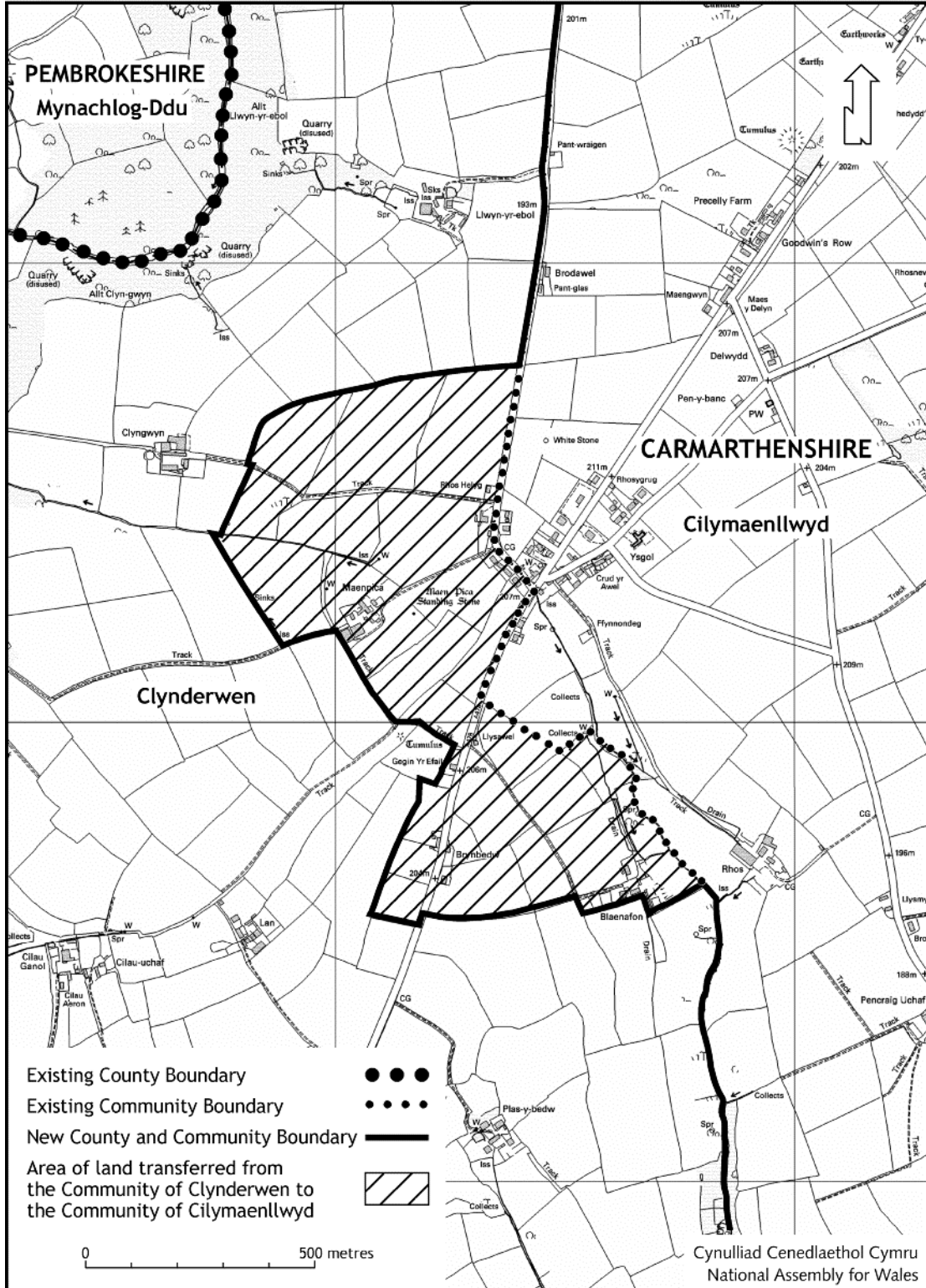
CartoGraphics, National Assembly for Wales
 This map is reproduced from the Ordnance Survey map by the National Assembly for Wales with the permission of The Controller of Her Majesty's Stationery Office. © Crown copyright. All rights reserved. Unauthorised reproduction infringes Crown copyright and may lead to prosecution or civil proceedings. Licence Number: GD 272221

Map C Gorchymyn Sir Gaerfyrddin a Sir Benfro (Clynderwen, Cilymaenllwyd a Henllanfallteg) 2002



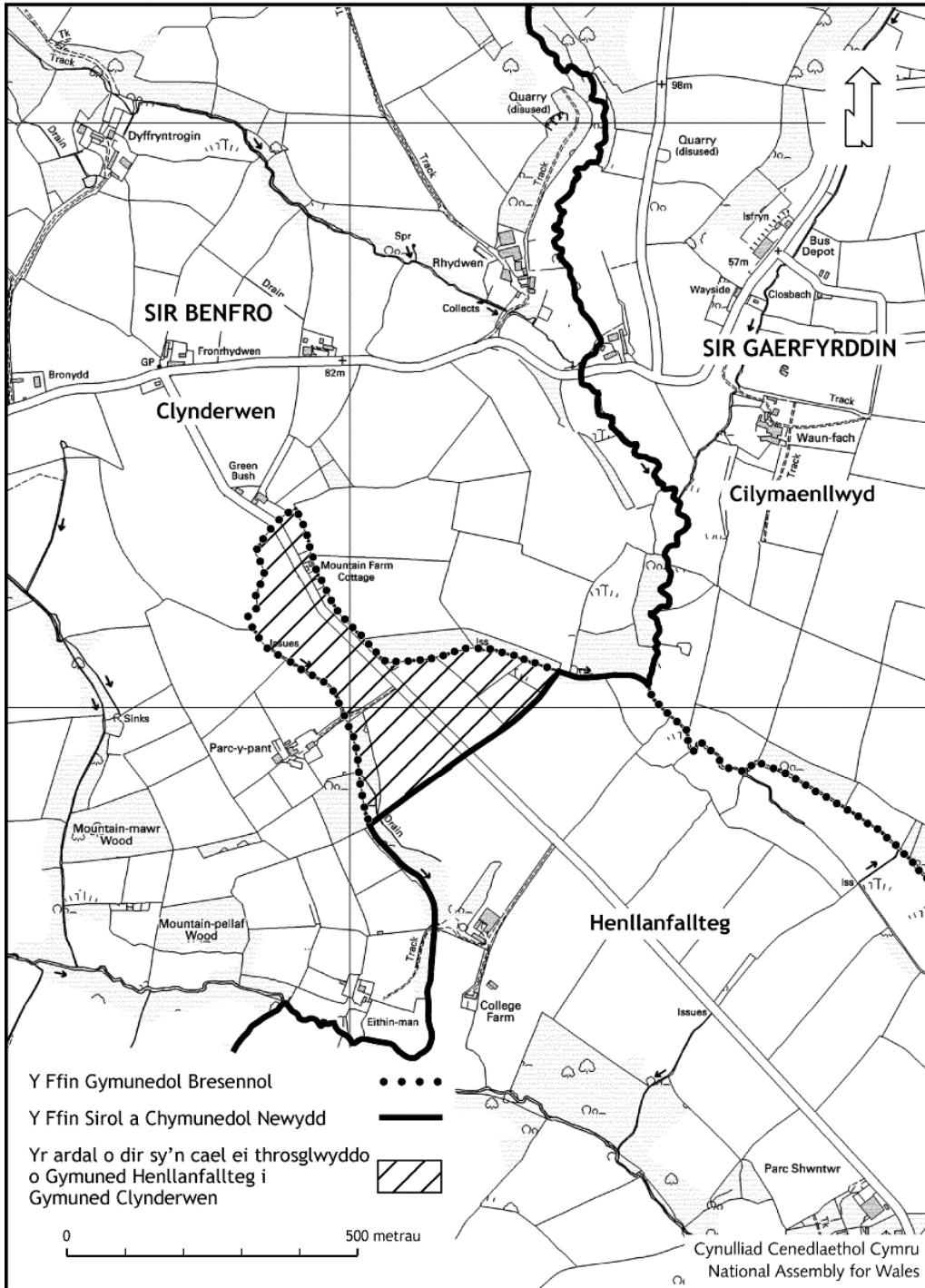
CartoGraffeg, Cynulliad Cenedlaethol Cymru
Seilir y map hwn ar fap Arolwg Ordnans gan Gynulliad Cenedlaethol Cymru gyda chaniatâd yr Arolwg Ordnans ar ran Rheolwr Llyfrfa Ei Mawrhydi, © Hawlfraint y Goron. Cedwir pob hawl. Byddai ei atgynhyrchu heb ganiatâd yn torri hawlfraint a gallai arwain at eich erlynnu neu ddwyn achos sifil yn eich erbyn. Rhif trwydded GD 272221

Map C of the Carmarthenshire and Pembrokeshire (Clynderwen, Cilymaenllwyd and Henllanfallteg) Order 2002



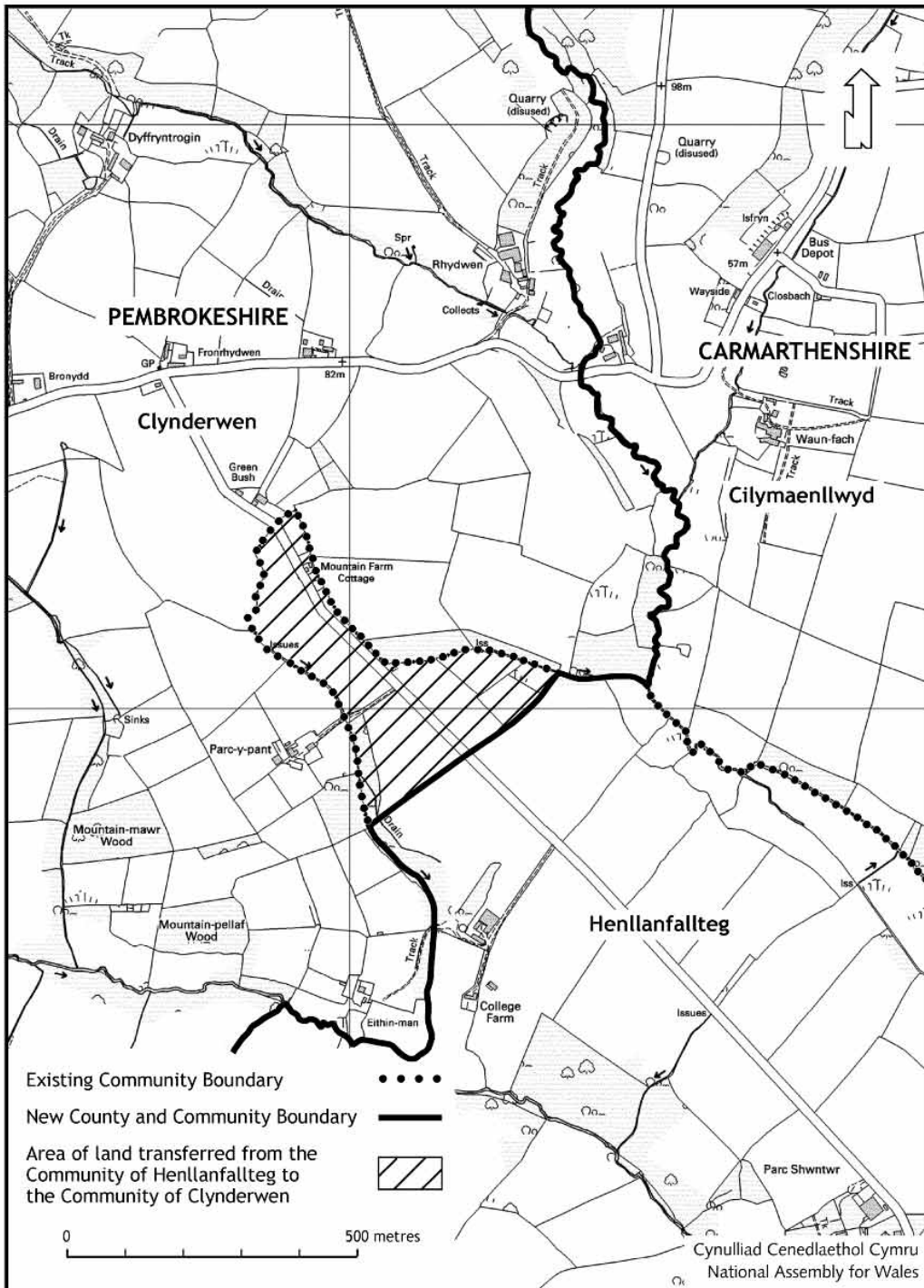
CartoGraphics, National Assembly for Wales
 This map is reproduced from the Ordnance Survey map by the National Assembly for Wales with the permission of The Controller of Her Majesty's Stationery Office. © Crown copyright. All rights reserved. Unauthorised reproduction infringes Crown copyright and may lead to prosecution or civil proceedings. Licence Number: GD 272221

Map Ch Gorchymyn Sir Gaerfyrddin a Sir Benfro (Clynderwen, Cilymaenllwyd a Henllanfallteg) 2002



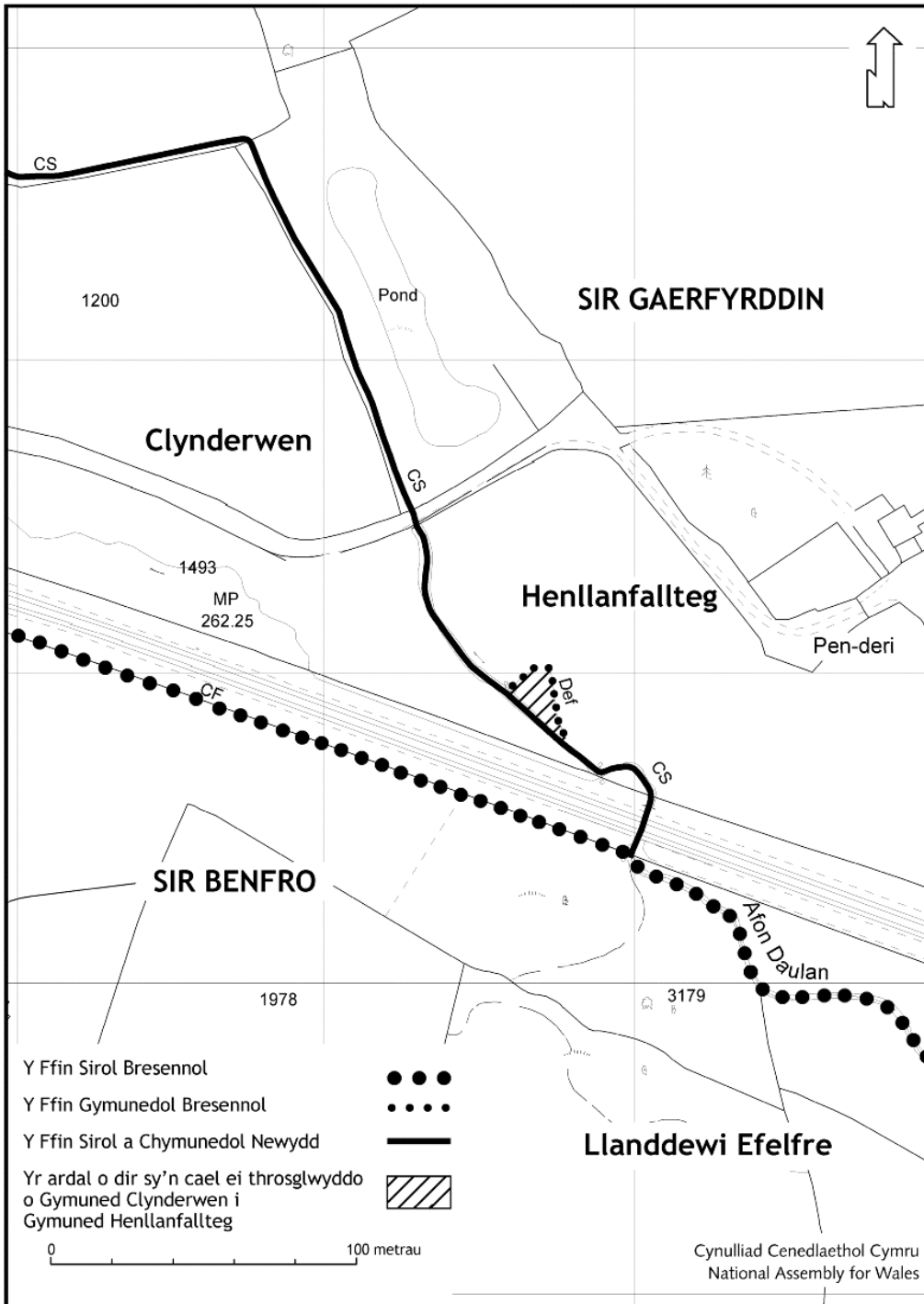
CartoGraffeg, Cynulliad Cenedlaethol Cymru
Seilir y map hwn ar fap Arolwg Ordnans gan Gynulliad Cenedlaethol Cymru gyda chaniatâd yr Arolwg Ordnans ar ran Rheolwr Llyfrfa Ei Mawrhydi, © Hawlfraint y Goron. Cedwir pob hawl. Byddai ei atgynhyrchu heb ganiatâd yn torri hawlfraint a gallai arwain at eich erlyn neu ddwyn achos sifil yn eich erbyn. Rhif trwydded GD 272221

**Map D of the Carmarthenshire and Pembrokeshire
(Clynderwen, Cilymaenllwyd and Henllanfallteg) Order 2002**



CartoGraphics, National Assembly for Wales
 This map is reproduced from the Ordnance Survey map by the National Assembly for Wales with the permission of The Controller of Her Majesty's Stationery Office. © Crown copyright. All rights reserved. Unauthorised reproduction infringes Crown copyright and may lead to prosecution or civil proceedings. Licence Number: GD 272221

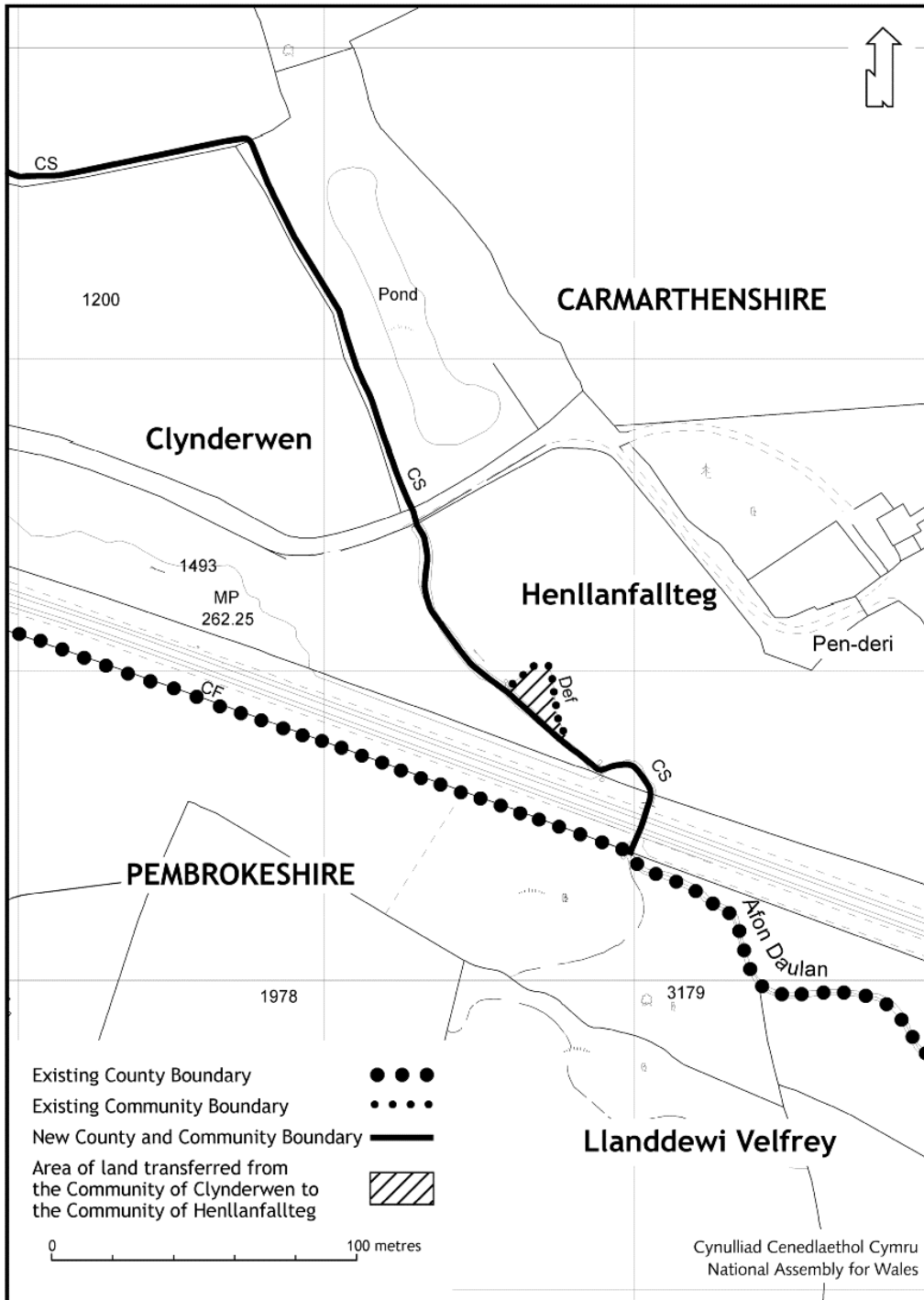
**Map D Gorchymyn Sir Gaerfyrddin a Sir Benfro
(Clynderwen, Cilymaenllwyd a Henllanfallteg) 2002**



CartoGraffeg, Cynulliad Cenedlaethol Cymru

Seilir y map hwn ar fap Arolwg Ordnans gan Gynulliad Cenedlaethol Cymru gyda chaniatâd yr Arolwg Ordnans ar ran Rheolwr Llyfrfa Ei Mawrhydi, © Hawlfraint y Goron. Cedwir pob hawl. Byddai ei atgynhyrchu heb ganiatâd yn torri'r hawlfraint a gallai arwain at eich erlyn neu ddwyn achos sifil yn eich erbyn. Rhif trwydded GD 272221

**Map E of the Carmarthenshire and Pembrokeshire
(Clynderwen, Cilymaenllwyd and Henllanfallteg) Order 2002**



CartoGraphics, National Assembly for Wales
 This map is reproduced from the Ordnance Survey map by the National Assembly for Wales with the permission of The Controller of Her Majesty's Stationery Office. © Crown copyright. All rights reserved. Unauthorised reproduction infringes Crown copyright and may lead to prosecution or civil proceedings. Licence Number: GD 272221

OFFERYNNAU STATUDOL

2002 Rhif 3270 (Cy.308)

**LLYWODRAETH LEOL,
CYMRU**

Gorchymyn Sir Gaerfyrddin a Sir
Benfro (Clynderwen,
Cilymaenllwyd a Henllanfallteg)
2002

STATUTORY INSTRUMENTS

2002 No. 3270 (W.308)

**LOCAL GOVERNMENT,
WALES**

The Carmarthenshire and
Pembrokeshire (Clynderwen,
Cilymaenllwyd and Henllanfallteg)
Order 2002

©© Hawlfraint y Goron 2003

Argraffwyd a chyhoeddwyd yn y Deyrnas Unedig gan The Stationery Office Limited o dan awdurdod ac arolygiaeth Carol Tullo, Rheolwr Gwasg Ei Mawrhydi ac Argraffydd Deddfau Seneddol y Frenhines.

£6.00

W8/02/03

ON

© Crown copyright 2003

Printed and Published in the UK by the Stationery Office Limited under the authority and superintendence of Carol Tullo, Controller of Her Majesty's Stationery Office and Queen's Printer of Acts of Parliament.

ISBN 0-11-090642-X



9 780110 906423