



**CYNULLIAD CENEDLAETHOL CYMRU**

**NATIONAL ASSEMBLY FOR WALES**

**OFFERYNNAU STATUDOL**

**STATUTORY INSTRUMENTS**

**2003 Rhif 3132 (Cy.299)**

**2003 No. 3132 (W.299)**

**LLYWODRAETH LEOL,  
CYMRU**

**LOCAL GOVERNMENT,  
WALES**

**Gorchymyn Powys (Llanbadarn  
Fynydd, Llanbister ac Abaty Cwm-  
hir) 2003**

**The Powys (Llanbadarn Fynydd,  
Llanbister and Abbey Cwmhir)  
Order 2003**

**NODYN ESBONIADOL**

**EXPLANATORY NOTE**

*(Nid yw'r nodyn hwn yn rhan o'r Gorchymyn)*

*(This note is not part of the Order)*

Mae'r Gorchymyn hwn, a wnaed yn unol ag adran 58(2) o Ddeddf Llywodraeth Leol 1972 yn rhoi effaith i gynigion gan Gomisiwn Ffiniau Llywodraeth Leol Cymru. Effaith y cynigion hynny yw:

This Order, made in accordance with section 58(2) of the Local Government Act 1972 gives effect to proposals by the Local Government Boundary Commission for Wales. The effect of those proposals is that:

- (i) y bydd yr ardaloedd hynny yng nghymuned Llanbister ym Mhowys yng nghyffiniau gerllaw Fron a Sign (a ddangosir â llinellau du ar fap ffiniau A y cyfeirir ato yn Erthygl 2 o'r Gorchymyn hwn) yn dod yn rhan o gymuned Llanbadarn Fynydd ym Mhowys; a
- (ii) y bydd ardal yng nghymuned Abaty Cwmhir ym Mhowys yng nghyffiniau Porth, Porth Bungalow, Brynrhyg a Croft yr Onen (a ddangosir â llinellau du ar fap ffiniau B y cyfeirir ato yn Erthygl 2 o'r Gorchymyn hwn) yn dod yn rhan o gymuned Llanbadarn Fynydd ym Mhowys.

- (i) those areas in the community of Llanbister in Powys in the vicinity of Fron and Sign (shown hatched in black on boundary map A referred to in Article 2 of this Order) will become part of the community of Llanbadarn Fynydd in Powys; and
- (ii) an area in the community of Abbey Cwmhir in Powys in the vicinity of Porth, Porth Bungalow, Brynrhyg and Croft yr Onen (shown hatched in black on boundary map B referred to in Article 2 of this Order) will become part of the community of Llanbadarn Fynydd in Powys.

Cafodd printiau o'r map ffiniau eu hadneuo a gellir eu harchwilio yn ystod oriau swyddfa arferol yn swyddfeydd Cyngor Sir Powys yn Neuadd y Sir, Llandrindod, Powys a swyddfeydd Cynulliad Cenedlaethol Cymru ym Mharc Cathays, Caerdydd (Yr Is-adran Moderneiddio Llywodraeth Leol).

Prints of the boundary maps are deposited and may be inspected during normal office hours at the offices of Powys County Council at County Hall, Llandrindod Wells, Powys and at the offices of the National Assembly for Wales at Cathays Park, Cardiff (Local Government Modernisation Division).

Mae Rheoliadau Newidiadau i Ardaloedd Llywodraeth Leol 1976 (fel y'u diwygiwyd) ("Rheoliadau 1976") y cyfeirir atynt yn Erthygl 2 o'r

The Local Government Area Changes Regulations 1976 (as amended) ("the 1976 Regulations") referred to in Article 2 of this Order contain incidental,

Gorchymyn hwn yn cynnwys darpariaethau cysylltiedig, canlyniadol, trosiannol, ac atodol ynghylch effaith gorchmynion megis y gorchymyn hwn a'u gweithredu.

Yn rhinwedd Rheoliad 40 o Reoliadau 1976, dehonglir cyfeiriadau yng Ngorchymyn Sir Powys (Trefniadau Etholiadol) 1998 at gymunedau Llanbadarn Fynydd, Llanbister ac Abaty Cwm-hir fel cyfeiriadau at y cymunedau hynny fel y'u newidir gan y Gorchymyn hwn.

consequential, transitional and supplementary provisions about the effect and implementation of orders such as this.

By virtue of Regulation 40 of the 1976 Regulations, references in the County of Powys (Electoral Arrangements) Order 1998 to the communities of Llanbadarn Fynydd, Llanbister and Abbey Cwmhir will be construed as references to those communities as altered by this Order.

**2003 Rhif 3132 (Cy.299)**

**LLYWODRAETH LEOL,  
CYMRU**

**Gorchymyn Powys (Llanbadarn  
Fynydd, Llanbister ac Abaty Cwm-  
hir) 2003**

*Wedi'i wneud*

*28 Tachwedd 2003*

*Yn dod i rym yn unol ag  
Erthygl 1(2)*

Mae Comisiwn Ffiniau Llywodraeth Leol Cymru wedi cyflwyno adroddiad dyddiedig Ebrill 2002 i Gynulliad Cenedlaethol Cymru yn unol ag adrannau 54(1) a 58(1) o Ddeddf Llywodraeth Leol 1972(a) ar adolygiad a gyflawnwyd gan Gyngor Sir Powys ar y ffiniau rhwng cymunedau Llanbadarn Fynydd, Llanbister ac Abaty Cwm-hir yn Sir Powys ynghyd â'r cynigion y mae wedi eu llunio amdanynt;

a chan bod Cynulliad Cenedlaethol Cymru wedi penderfynu rhoi effaith i'r cynigion hyn;

a bod mwy na chwe wythnos wedi mynd heibio ers i'r cynigion hynny gael eu gwneud;

yn awr mae Cynulliad Cenedlaethol Cymru, drwy arfer y pwerau a roddwyd i'r Ysgrifennydd Gwladol gan adran 58(2) o Ddeddf Llywodraeth Leol 1972 ac a freiniwyd yng Nghynulliad Cenedlaethol Cymru i'r graddau y maent yn arferadwy yng Nghymru(b) yn gwneud y Gorchymyn canlynol:-

**Enwi a chychwyn**

1.-(1) Enw'r Gorchymyn hwn yw Gorchymyn Powys (Llanbadarn Fynydd, Llanbister ac Abaty Cwm-hir) 2003.

(2) Daw'r Gorchymyn hwn i rym ar 1 Ebrill 2004 sef y diwrnod penodedig ("appointed day") at ddibenion y Rheoliadau, ond at y dibenion a nodir yn Rheoliad 4(1) o'r Rheoliadau daw'r Gorchymyn hwn i rym ar 1 Rhagfyr 2003.

---

(a) 1972 (p.70).

(b) *Gweler* Gorchymyn Cynulliad Cenedlaethol Cymru (Trosglwyddo Swyddogaethau) 1999 (O.S. 1999/672).

**2003 No. 3132 (W.299)**

**LOCAL GOVERNMENT,  
WALES**

**The Powys (Llanbadarn Fynydd,  
Llanbister and Abbey Cwmhir)  
Order 2003**

*Made*

*28th November 2003*

*Coming into force in accordance with  
Article 1(2)*

The Local Government Boundary Commission for Wales having submitted to the National Assembly for Wales in accordance with sections 54(1) and 58(1) of the Local Government Act 1972(a) a report dated April 2002 on a review carried out by Powys County Council of the boundaries between the communities of Llanbadarn Fynydd, Llanbister and Abbey Cwmhir in the County of Powys together with the proposals they have formulated thereon;

and the National Assembly for Wales having decided to give effect to these proposals;

and more than six weeks having elapsed since those proposals were made;

now the National Assembly for Wales, in exercise of the powers given to the Secretary of State by section 58(2) of the Local Government Act 1972 which are vested in the National Assembly for Wales in so far as exercisable in Wales(b) makes the following Order:

**Name and commencement**

1.-(1) This Order is called the Powys (Llanbadarn Fynydd, Llanbister and Abbey Cwmhir) Order 2003.

(2) This Order will come into force on 1 April 2004 which is the appointed day for the purposes of the Regulations, except that for the purposes set out in Regulation 4(1) of the Regulations this Order comes into force on 1 December 2003.

---

(a) 1972 (c.70).

(b) *See* National Assembly for Wales (Transfer of Functions) Order 1999 (S.I. 1999/672).

## Dehongli

### 2. Yn y Gorchymyn hwn -

ystyr "map ffiniau A" ("*boundary map A*") yw'r map a gafodd ei baratoi gan Gynulliad Cenedlaethol Cymru a'i farcio "Map A Gorchymyn Powys (Llanbadarn Fynydd, Llanbister ac Abaty Cwm-hir) 2003" ac a adneuwyd yn unol â Rheoliad 5 o'r Rheoliadau;

ystyr "map ffiniau B" ("*boundary map B*") yw'r map a gafodd ei baratoi gan Gynulliad Cenedlaethol Cymru a'i farcio "Map B Gorchymyn Powys (Llanbadarn Fynydd, Llanbister ac Abaty Cwm-hir) 2003" ac a adneuwyd yn unol â Rheoliad 5 o'r Rheoliadau;

ystyr "Powys" ("*Powys*") yw Sir Powys; ac

ystyr "y Rheoliadau" ("*the Regulations*") yw Rheoliadau Newidiadau i Ardaloedd Llywodraeth Leol 1976(a).

## Newidiadau i Ardaloedd Cymunedau

3.-(1) Caiff y rhan o gymuned Llanbister sydd ym Mhowys ac a ddangosir â llinellau du ar fap ffiniau A ei gwahanu oddi wrth y gymuned honno a bydd yn ffurfio rhan o gymuned Llanbadarn Fynydd ym Mhowys.

(2) Caiff y rhan o Bowys sydd yng nghymuned Abaty Cwm-hir ac a ddangosir â llinellau du ar fap ffiniau B ei gwahanu oddi wrth y gymuned honno a bydd yn ffurfio rhan o gymuned Llanbadarn Fynydd ym Mhowys.

Llofnodwyd ar ran Cynulliad Cenedlaethol Cymru

28 Tachwedd 2003

Y Gweinidog dros Gyllid, Llywodraeth Leol a Gwasanaethau Cyhoeddus

## Interpretation

### 2. In this Order -

"boundary map A" ("*map ffiniau A*") means the map prepared by the National Assembly for Wales and marked "Map A of the Powys (Llanbadarn Fynydd, Llanbister and Abbey Cwmhir) Order 2003" and deposited in accordance with Regulation 5 of the Regulations;

"boundary map B" ("*map ffiniau B*") means the map prepared by the National Assembly for Wales and marked "Map B of the Powys (Llanbadarn Fynydd, Llanbister and Abbey Cwmhir) Order 2003" and deposited in accordance with Regulation 5 of the Regulations;

"Powys" ("*Powys*") means the County of Powys; and

"the Regulations" ("*y Rheoliadau*") means the Local Government Area Changes Regulations 1976(a).

## Changes in Community Areas

3.-(1) The part of the community of Llanbister in Powys shown hatched in black on boundary map A is separated from that community and forms part of the community of Llanbadarn Fynydd in Powys.

(2) The part of Powys in the community of Abbey Cwmhir shown hatched in black on boundary map B is separated from that community and forms part of the community of Llanbadarn Fynydd in Powys.

Signed on behalf of the National Assembly for Wales

28th November 2003

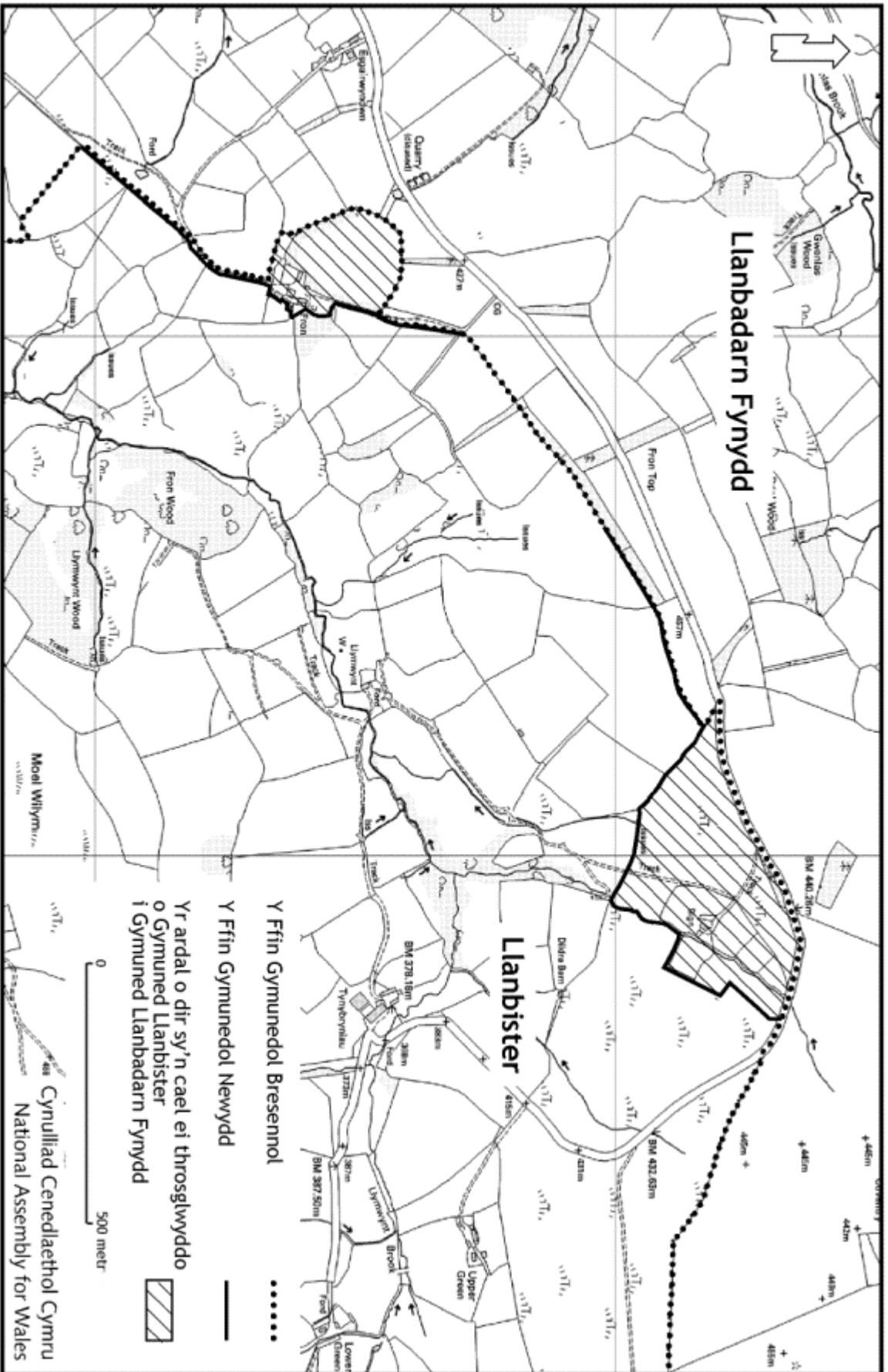
*Sue Essex*

Minister for Finance, Local Government and Public Services

(a) O.S. 1976/246, fel y'i diwygiwyd gan amryw offerynnau statudol. Nid yw'r diwygiadau hynny yn berthnasol i'r offeryn statudol hwn.

(a) S.I. 1976/246 as amended by various statutory instruments which amendments are not relevant to this statutory instrument.

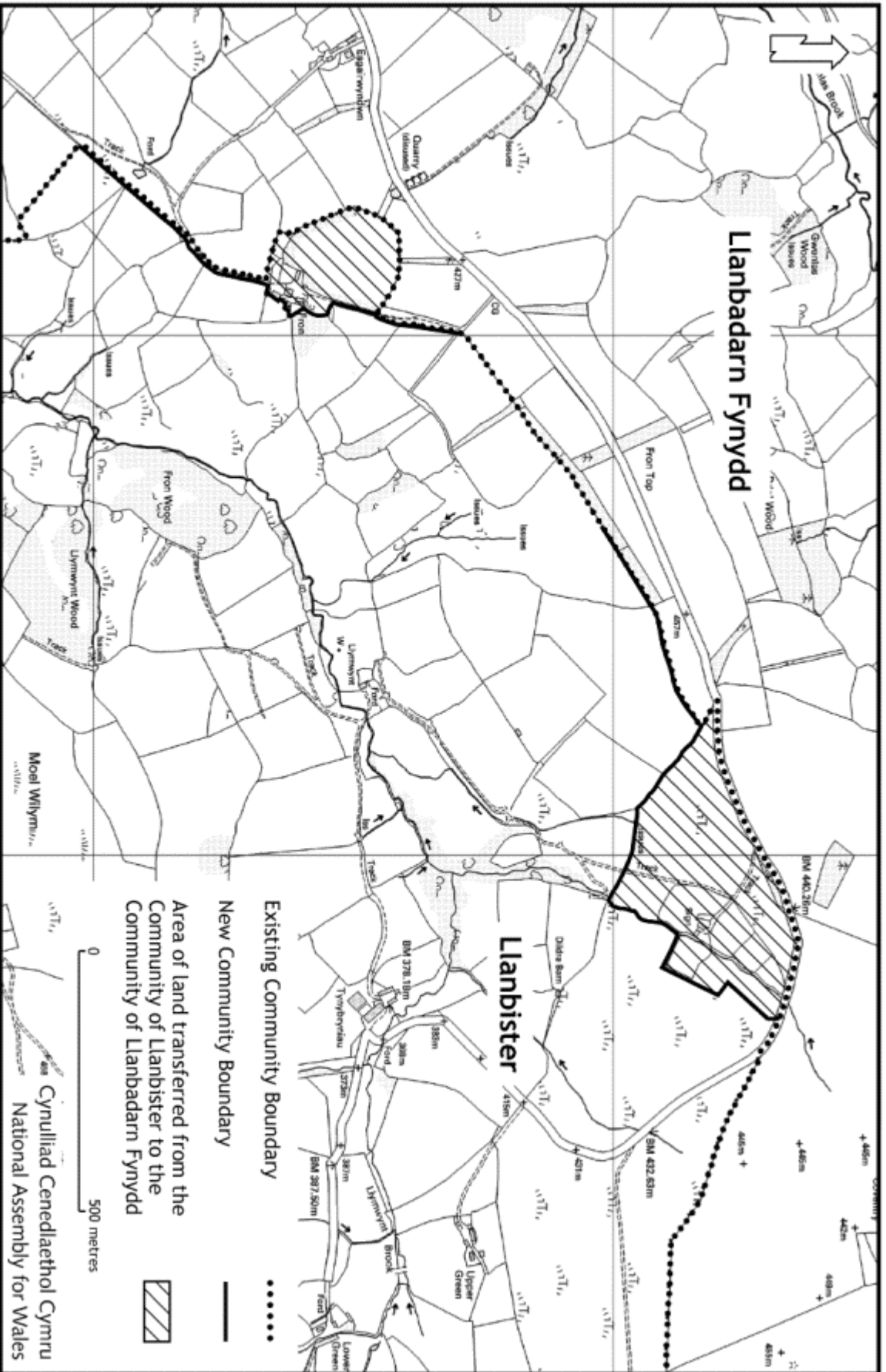
# Map A Gorchymyn Powys (Llanbadarn Fynydd, Llanbister ac Abaty Cwm-hir) 2003



Se'ller y map hwn ar fap Arolwg Ordnans gan Gynulliad Cenedlaethol Cymru gyda chaniatâd yr Arolwg Ordnans ar ran Rheolwr Llyfrfa Eri Masurhdy, © Hawffraint y Goron 2003. Codiwr pob hawl. Byddai ei atgynhyrchu heb ganiatâd yn torri'r hawffraint a gallai arwain at eich erlyn neu ddwyn achos sifil yn eich erbyn. Rhif trwydded GD 272221

Cynulliad Cenedlaethol Cymru  
National Assembly for Wales  
Cartograffeg: Cynulliad Cenedlaethol Cymru

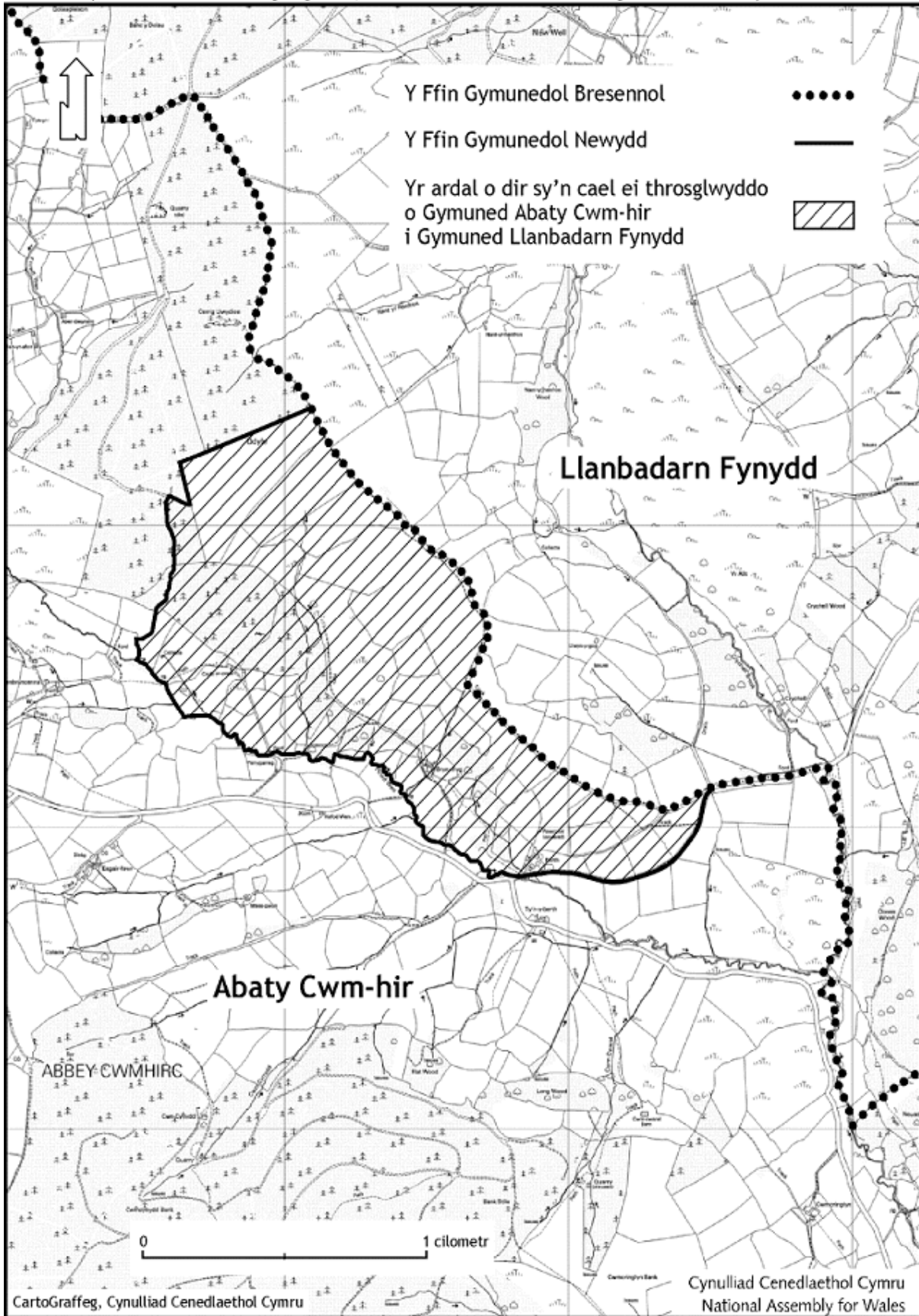
# Map A of the Powys (Llanbadarn Fynydd, Llanbister and Abbey Cwmhir) Order 2003



This map is based upon the Ordnance Survey map by the National Assembly for Wales with the permission of The Controller of Her Majesty's Stationery Office. © Crown copyright 2003. All rights reserved. Unauthorised reproduction infringes Crown copyright and may lead to prosecution or civil proceedings. Licence Number: GD 272221

Cynulliad Cenedlaethol Cymru  
National Assembly for Wales  
Cartographics, National Assembly for Wales

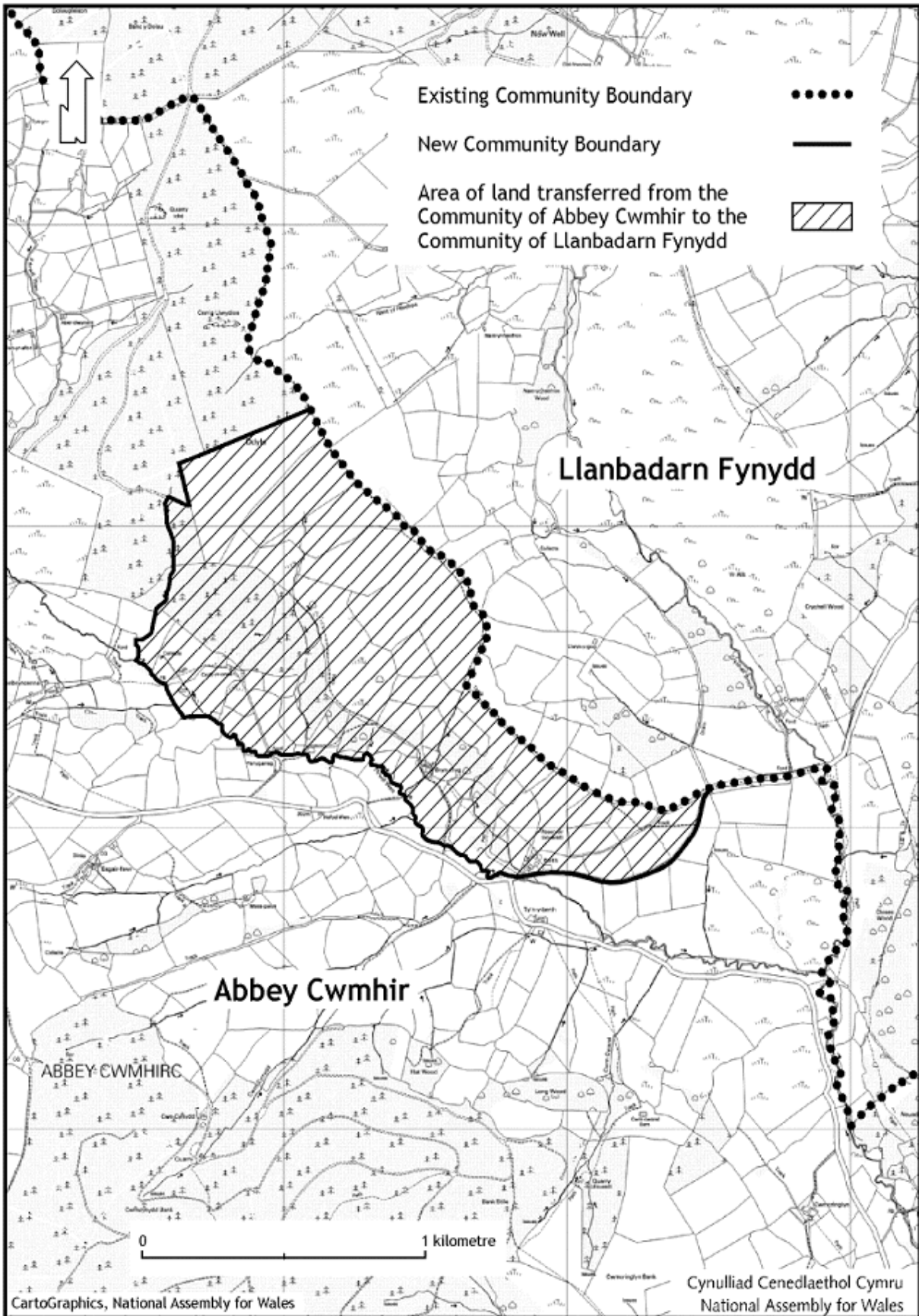
## Map B Gorchymyn Powys (Llanbadarn Fynydd, Llanbister ac Abaty Cwm-hir) 2003



Seilir y map hwn ar fap Arolwg Ordnans gan Gynulliad Cenedlaethol Cymru gyda chaniatâd yr Arolwg Ordnans ar ran Rheolwr Llyfrfa Ei Mawrhydi, © Hawlfraint y Goron 2003. Cedwir pob hawl. Byddai ei atgynhyrchu heb ganiatâd yn torri'r hawlfraint a gallai arwain at eich erlyn neu ddwyn achos sifil yn eich erbyn. Rhif trwydded GD 272221



## Map B of the Powys (Llanbadarn Fynydd, Llanbister and Abbey Cwmhir) Order 2003



This map is based upon the Ordnance Survey map by the National Assembly for Wales with the permission of The Controller of Her Majesty's Stationery Office. © Crown copyright 2003. All rights reserved. Unauthorised reproduction infringes Crown copyright and may lead to prosecution or civil proceedings. Licence Number: GD 272221









---

OFFERYNNAU STATUDOL

---

**2003 Rhif 3132 (Cy.299)**

**LLYWODRAETH LEOL,  
CYMRU**

Gorchymyn Powys (Llanbadarn  
Fynydd, Llanbister ac Abaty Cwm-  
hir) 2003

---

STATUTORY INSTRUMENTS

---

**2003 No. 3132 (W.299)**

**LOCAL GOVERNMENT,  
WALES**

The Powys (Llanbadarn Fynydd,  
Llanbister and Abbey Cwmhir)  
Order 2003

© Hawlfraint y Goron 2003

Argraffwyd a chyhoeddwyd yn y Deyrnas Unedig gan The Stationery Office Limited o dan awdurdod ac arolygiaeth Carol Tullo, Rheolwr Gwasg Ei Mawrhydi ac Argraffydd Deddfau Seneddol y Frenhines.

**£2.50**

W217/12/03

ON

© Crown copyright 2003

Printed and Published in the UK by the Stationery Office Limited under the authority and superintendence of Carol Tullo, Controller of Her Majesty's Stationery Office and Queen's Printer of Acts of Parliament.

ISBN 0-11-090849-X



9 780110 908496